

Prognóza vybraných výdavkov verejnej správy

Február 2023

Manuál

Tento projekt bol podporený z Európskeho sociálneho fondu

Autori

Veronika Horváthová, Inštitút finančnej politiky
Marek Mišutka, Inštitút finančnej politiky

veronika.horvathova@mfsr.sk
marek.misutka@mfsr.sk

Podakovanie

Cenné rady, pripomienky a odbornú spätnú väzbu vždy ochotne poskytli kolegovia Juraj Cenker, Eduard Hagara, Martin Pažický a Branislav Žúdel za čo im sú autori veľmi vďační. Za vecnú a odbornú spätnú väzbu tiež ďakujeme iným kolegom a kolegyniam na ministerstve financií, kolegom a kolegyniam zo Sociálnej poisťovne a členom a členkám výboru pre Daňové prognózy.

Upozornenie

Materiál prezentuje názory autorov a Inštitútu finančnej politiky, ktoré nemusia nevyhnutne odzrkadľovať oficiálne názory Ministerstva financií SR. Cieľom publikovania analýz Inštitútu finančnej politiky (IFP) je podnecovať a zlepšovať odbornú a verejnú diskusiu na aktuálne ekonomické témy. Citácie textu by preto mali odkazovať na IFP (a nie MF SR) ako autora týchto názorov.

Obsah

Úvod.....	4
1 Dávka v nezamestnanosti	5
2 Nemocenské dávky.....	9
2.1 Dávka nemocenské.....	10
2.2 Dávka ošetrovné	12
2.2.1. Krátkodobé ošetrovné.....	13
2.3.2 Dlhodobé ošetrovné.....	14
2.4 Dávka materské	14
2.5 Dávka otcovské	18
2.6 Vyrovnávacia dávka	18
2.7 Tehotenská dávka	19

S cieľom zlepšenia rozpočtového procesu rozširujeme od marca 2021 prognózy daní o vybrané nedaňové príjmy a výdavky v objeme približne 1,5 mld. eur. Ambíciou je posilnenie fiškálnej transparentnosti zo strany MF SR počas prípravy rozpočtového procesu. Prognózy sa sústredia na položky, ktoré vo veľkej miere závisia od ekonomického a demografického vývoja. Zároveň sa v prípade nemocenských dávok a dávky v nezamestnanosti jedná o položky, pri ktorých dochádzalo v minulosti k výraznejším odchýlkam medzi rozpočtovanými hodnotami a v skutočnom plnení. Zahrnutie prognózy vybraných výdavkov do diskusií Výboru pre daňové prognózy zabezpečí odbornú diskusiu a verejnú kontrolu toho, či sú prognózy pripravené v súlade so skutočným plnením a očakávaným makroekonomickým vývojom. Vypracovaná prognóza je predmetom rokovania Výboru pre daňové prognózy, ktoré sa štandardne uskutočňujú trikrát ročne.

Použitím modelového prístupu sa zvyšuje presnosť prognózy výdavkových položiek skoro o polovicu. Schválený rozpočet systematicky podhodnocoval medziročné rasty všetkých priemerných výšok dávok. V posledných rokoch navyše dochádzalo pri tvorbe rozpočtu na dávku v nezamestnanosti a pri dávke materské k výraznému podhodnocovaniu počtu poberateľov. V prvom prípade z titulu nárastu frikčnej nezamestnanosti, pri dávke materské išlo o zvyšujúci sa počet otcov poberateľov. Odchýlka rozpočtu oproti skutočnosti tak dosahovala až 95 mil. eur z celého objemu prognózovaných výdavkov (11,7 %). Samotným naviazaním na vývoj makroekonomických báz sa dá táto odchýlka výrazne zmenšiť na úroveň približne 50 mil. eur (6,4 % z celého objemu prognózovaných výdavkov). Na vyhodnotenie nových modelov bola použitá metóda RMSE, pričom ich presnosť sa testovala na období 2016-2019.

Tento manuál bližšie popisuje metodiku použitú na prognózovanie vývoja uvedených výdavkových položiek. V dokumente opisujeme legislatívne nastavenie týchto dávok sociálneho poistenia, dostupnosť dát a opis základných modelov s vyhodnotením ich presnosti. Použité modely pracujú s viacerými makroekonomickými základňami. Predpoklady o ich vývoji sa preberajú z najaktuálnejšej schválenej makroekonomickej prognózy IFP. Naviazaním premenných na prognózované makroekonomické bázy je možné zahrnúť predpoklady o budúcom vývoji ekonomického cyklu. Keďže odborná diskusia sa bude aj naďalej vyvíjať, existuje predpoklad, že v budúcnosti sa vyskytne potreba spresňovania modelov a následne tohto manuálu.

Aktualizácia manuálu – február 2023

Manuál bol rozšírený o informácie o dávke otcovské a o základné modely pre dávky dlhodobé ošetrovné a tehotenské. Doplnený bol tiež alternatívny model na prognózovanie výdavkov na materské.

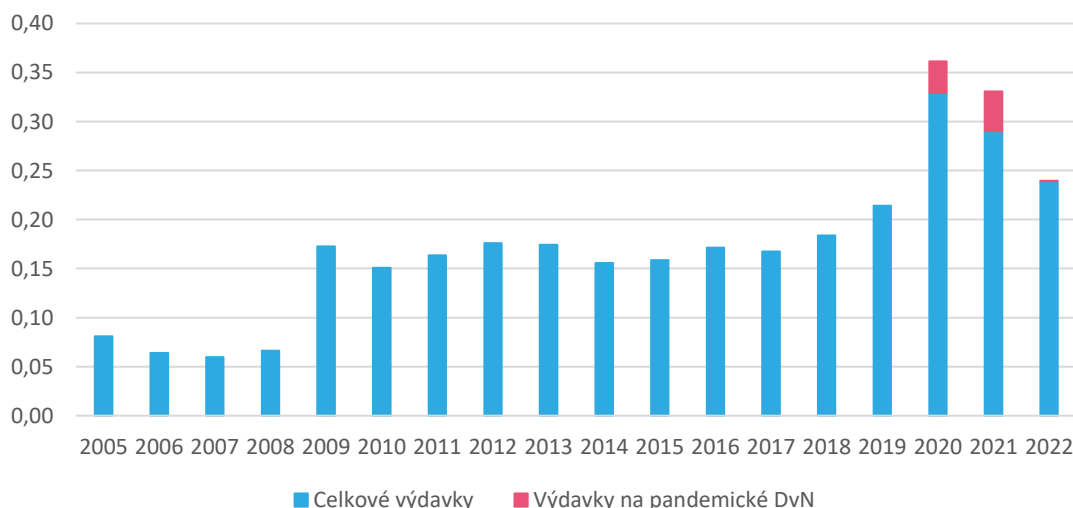
1 Dávka v nezamestnanosti

Dávka v nezamestnanosti slúži ako náhrada príjmu počas prvých mesiacov nezamestnanosti. V čase zvýšenej nezamestnanosti spôsobenej pandemickou krízou v rokoch 2020 a 2021 sa nad rámec štandardných 6 mesiacov vypláca predĺžená podpora, za účelom kompenzácie uchádzačov o zamestnanie, ktorým sa nedarí zamestnať.

Aktuálne nastavenie systému

- Nárok na dávku v nezamestnanosti má povinne poistená osoba v nezamestnanosti, teda zamestnanec, alebo dobrovoľne poistená osoba v nezamestnanosti.
- Základnou podmienkou nároku na dávku je, aby poistenec bol poistený najmenej dva roky v posledných štyroch rokoch pred zaradením do evidencie uchádzačov o zamestnanie.
- Dávka sa poskytuje vo výške 50% vymeriavacieho základu (VZ) za rozhodujúce obdobie, ktoré je štandardne dva roky predchádzajúce dňu, v ktorom vznikol nárok na dávku. VZ zamestnanca, ktorý vykonáva zárobkovú činnosť, je príjem plynúci z tejto činnosti. Strop dávky je nastavený vo výške 2-násobku priemernej mzdy v hospodárstve spred 2 rokov (v období od 1.januára do 30. júna) resp. spred roka (v období od 1.júla do 31.decembra).
- Maximálna doba poberania dávky v nezamestnanosti je 6 mesiacov. Ak obdobie poberania dávky v nezamestnanosti trvalo najmenej tri mesiace, tak má osoba nárok na jednorazové vyplatenie 50% dávky v nezamestnanosti za zostávajúcu časť podporného obdobia.
- Pandemické dávky v roku 2020 umožnili poistencom predĺžiť si obdobie poberania dávky za predpokladu, že im štandardné obdobie vyplácania skončilo počas krízového stavu. Predĺženie bolo možné maximálne do konca augusta 2020.
- V roku 2021 boli pandemické dávky opäť poskytované poistencom, ktorým skončilo štandardné obdobie poberania počas krízového stavu. Predĺženie bolo možné najviac o dva mesiace a zároveň maximálne do konca mája 2021.

Graf 1: Kumulatívne výdavky na dávku v nezamestnanosti (mil. EUR)



Zdroj: Sociálna poisťovňa

Dáta

Hlavným zdrojom údajov sú ročné dáta z agregátnych výkazov Sociálnej poisťovne. Základné modely prognózovania dávky v nezamestnanosti vychádzajú z ročných údajov o priemernom mesačnom počte poberateľov dávky a priemernej mesačnej výšky dávky na poberateľa. Údaje sú dostupné za obdobie 2005 až 2020. Na expertné doladenie prognózy je možné zapracovať aj agregátne informácie vychádzajúce z anonymizovaných individuálnych údajov.

Prognózovanie výdavkov na dávku v nezamestnanosti

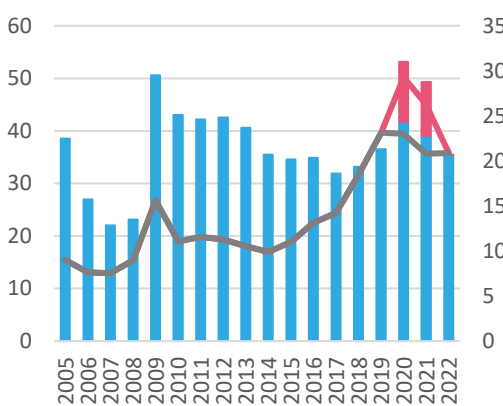
Cieľom prognózy je odhadnúť ročný hotovostný a akruálny výdavok Sociálnej poisťovne na dávku v nezamestnanosti. Najskôr sa modelovo odhadne vývoj priemernej mesačnej výšky dávky a priemerného mesačného počtu poberateľov na celom horizonte prognózy od aktuálneho roka až po rok t+3. Následne sa ročný hotovostný výdavok rovná:

$$\text{hotovostný výdavok}_t = \text{mesačná výška dávky}_t * \text{mesačný počet dávok}_t * 12 + \text{zmena politik}_t$$

Do prognózy je nad rámec základného modelu nutné zapracovať aj vplyvy zmien politik. Na to je možné využiť buď údaje z doložky vplyvov alebo výpočty na základe agregátnych či individuálnych údajov. Nad rámec toho je ešte možné doplniť expertné úpravy v prípade, ak by sa skutočné výdavky počas roka začali výrazne odchyľovať od modelu z titulu šoku (akým bola napríklad pandemická a hospodárska kríza).

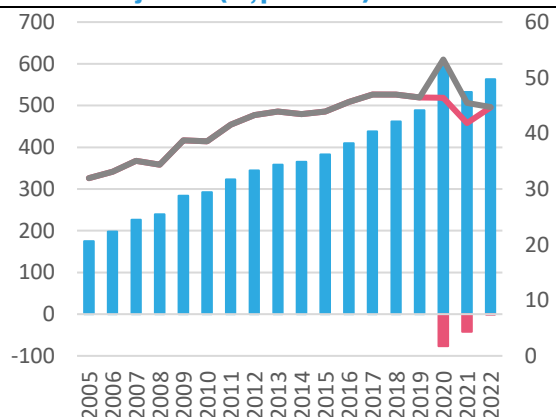
Akruálny výdavok sa pri dávke v nezamestnanosti rovná hotovostnému výdavku po zarátaní zúčtovania. Na výpočet akruálneho výdavku je potrebné k hotovostnému výdavku na DvN (bez zúčtovania) pripočítať výdavky na zúčtovanie dávok, refundované dávky do EÚ a záväzky z titulu vyplatených dávok do EÚ.

Graf 2: Priemerný mesačný počet poberateľov a príspevok pandemickej DvN k počtu (tis., ľavá os), podiel počtu poberateľov na nezamestnanosti VZPS¹(%, pravá os)



Zdroj: Sociálna poisťovňa, ŠÚSR, IFP

Graf 3: Priemerná výška dávky a príspevok pandemickej DvN k priemernej výške (EUR, ľavá os), podiel výšky dávky na priemernej nominálnej mzde (% , pravá os)



Zdroj: Sociálna poisťovňa, ŠÚSR, IFP

Model

Model zvlášť odhaduje vývoj počtu poberateľov a vývoj priemernej výšky dávky na poberateľa. Základný rok t je štandardne posledný známy rok, za ktorý sú dostupné celoročné údaje. Podľa potreby je nutné základný rok očistiť o zmeny politik. Alternatívne je možné použiť aj starší rok, ak posledný známy rok vykazuje výraznú zmenu trendu, ktorá sa nedá očistiť.

Počet poberateľov je naviazaný na nezamestnanosť VZPS. Počet poberateľov závisí do veľkej miery od vývoja nezamestnanosti v hospodárstve. Na prognózu sa preto využíva konštantný podiel počtu poberateľov na počte nezamestnaných. Počas obdobia konjunktúry, kedy nezamestnanosť klesá a počet poberateľov zostáva približne rovnaký, je vzťah vývoja počtu poberateľov a nezamestnanosti prirodzene slabší. V tomto období je možné počet poberateľov čiastočne vysvetliť frikčnou nezamestnanosťou.

priemerný mesačný počet poberateľov_{t+1} =

$$= \text{priemerný mes. počet nezamestnaných}_{t+1} * \left(\frac{\text{priem. mes. počet poberateľov}_t}{\text{priem. mes. počet nezamestnaných}_t} \right)$$

¹ V roku 2020 je možné sledovať najmä zvýšený počet poberateľov z dôvodu pandémie. Priemerný mesačný počet poberateľov pandemickej dávky v nezamestnanosti bol 6,5 tisíc.

Vývoj priemernej výšky dávky je naviazaný na dvojročný priemer nominálnej mzdy. Dvojročný priemer nominálnej mzdy má za cieľ simulovať legislatívne nastavenie, keďže DvN sa štandardne počíta z vymeriavacieho základu (hrubej mzdy) za dva roky, ktoré predchádzajú dňu vzniku nároku na dávku v nezamestnanosti. Rast výšky dávky je zrýchlený v porovnaní s rastom priemernej mzdy o elasticitu. Tá vychádza z predpokladu, že v poslednom roku horizontu prognózy sa dosiahne strop pre priemernú výšku dávky na úrovni 50% dvojročného priemeru nominálnej mzdy, pričom podiel k tomuto stropu rovnomerne rastie².

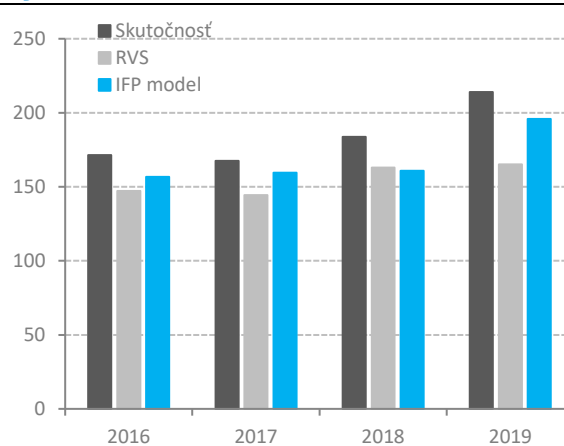
$$\text{priemerná mesačná výška dávky}_{t+1} = \text{avg}(\text{nominálna mzda}_{t,t+1}) * \left(\frac{\text{priemerná výška dávky}_t}{\text{avg}(\text{nominálna mzda}_{t-1,t})} \right) * \text{elasticita}$$

Spätné vyhodnotenie kvality modelov

Pri spätnom vyhodnotení prognózy sa sleduje absolútna aj percentuálna chyba oproti skutočnosti na rok t+1. Vychádza sa zo septembrovej makroekonomickej prognózy na obdobie t+1. Na celkové vyhodnotenie kvality modelov je použitá metóda RMSE. Pri tomto vyhodnotení vykazuje rozpočet VS v období 2016-2019 ročnú chybu vo výške 31 mil. EUR (16 % relatívne) a model IFP vykazuje chybu 17 mil. EUR (9 % relatívne).

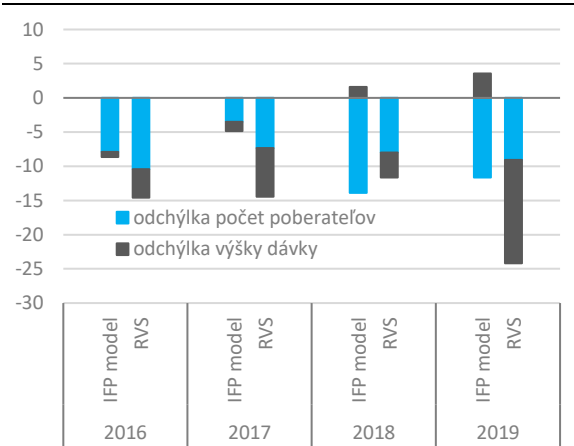
Prevažná časť chyby modelu IFP je spôsobená nižším odhadom počtu poberateľov. Priestor na zlepšenie prognózy existuje v detailnejšej analýze vzťahu medzi nezamestnanosťou a počtom poberateľov dávky a vo vzťahu premenných k ekonomickému cyklu.

Graf 4: Porovnanie prognózovaných výdavkov IFP s rozpočtom VS a so skutočnými výdavkami na rok t+1 (mil. EUR)



Zdroj: Sociálna poisťovňa, IFP

Graf 5: Odchýlka prognózy IFP a rozpočtu VS pri počte poberateľov a priemernej výške dávky na rok t+1 (%)



Zdroj: Sociálna poisťovňa, IFP

² Logika stropu vychádza zo spôsobu výpočtu výšky dávky, ktorá sa počíta ako 50% vymeriavacieho základu (štandardne predpokladáme priemernú nominálnu mzdu) za rozhodujúce obdobie (štandardne 2 roky). Historicky pozorujeme pomer priemernej výšky dávky k dvojročnému priemeru nominálnej mzdy pod hranicou 50%, resp. postupne konvergujúci k 50%. Nepredpokladáme teda, že v jednom roku bude počet poberateľov s nadpriemernou mzdou väčší ako počet poberateľov s podpriemernou mzdou. Tento predpoklad bude overený analýzou príjmovej štruktúry poberateľov využitím anonymizovaných individuálnych údajov.

BOX 1: Zmeny politik v systéme dávky v nezamestnanosti

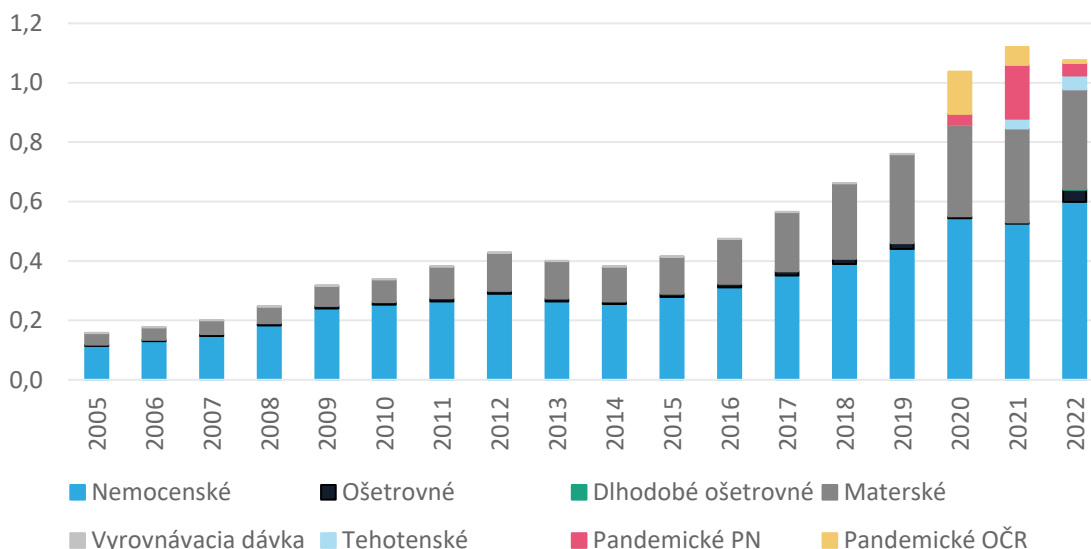
Dátum účinnosti	Zmena
02/2010	Započítanie obdobia prerušenia povinného poistenia v nezamestnanosti zamestnanca z dôvodu čerpania rodičovskej dovolenky
09/2010	Zmiernenie podmienok nároku – nárok vzniká ak v posledných troch rokoch pred zaradením do evidencie uchádzačov o zamestnanie má uchádzač dva roky poistenia v nezamestnanosti
02/2012	Sprísnenie pravidiel dobrovoľného poistenia v nezamestnanosti
07/2014	Ruší sa súbeh povinného poistenia s dobrovoľným poistením v nezamestnanosti
01/2018	Zmiernenie podmienok nároku – nárok vzniká ak v posledných štyroch rokoch pred zaradením do evidencie uchádzačov o zamestnanie má uchádzač dva roky poistenia v nezamestnanosti
04/2020 – 08/2020	Predlžovanie podporného obdobia počas prvej vlny pandémie v prípade ak sa maximálny nárok na dávku vyčerpal medzi aprílom až augustom 2020
03/2021	Predlžovanie podporného obdobia o dva mesiace, max. do 31.mája 2021
01/2023	Obmedzenie neoprávneného poberania dávky v nezamestnanosti

2 Nemocenské dávky

Z fondu nemocenského poistenia sa aktuálne vypláca 7 typov dávok, ktoré sa vyplácajú ako náhrada príjmu v rôznych prípadoch práceneschopnosti ako choroba či starostlivosť o blízkych.

Dávka nemocenské (PN) nahrádza pracovný príjem v prípade vlastnej choroby, ošetrovné (OČR) a dlhodobé ošetrovné (dOČR) v prípade starostlivosti o chorú blízku osobu, materské (MAT) a otcovské (OTC) v prípade starostlivosti o dieťa do 3 rokov, vyrovnávací dávka (VYR) v prípade poklesu príjmu kvôli preloženiu na inú pozíciu z titulu tehotenstva a dávka tehotenské (TEH) s cieľom kompenzácie zvýšených výdavkov počas tehotenstva. Počas pandémie sa kvôli vyššej chorobnosti a karanténym nariadeniam vyplácalo výrazne viac dávok PN (tzv. pandemické nemocenské). Vo väčšej miere sa tiež čerpali dávky OČR, tie okrem choroby a karantény detí nahrádzali príjem aj počas celého obdobia keď boli zatvorené školy a rodičia museli ostať so svojimi deťmi doma (tzv. pandemické ošetrovné). Vznik a vyplácanie dávok sa riadi podľa zákona 461/2003 Z.z. o sociálnom poistení. Zodpovednou inštitúciou je Sociálna poisťovňa (SP).

Graf 6: Kumulatívne výdavky na nemocenské dávky (mld. EUR)



Zdroj: Sociálna poisťovňa

Dáta

Hlavným zdrojom údajov sú ročné dáta z agregátnych výkazov Sociálnej poisťovne. Základné modely prognózovania všetkých nemocenských dávok vychádzajú z ročných údajov o priemernom mesačnom počte vyplatených dávok, priemernej mesačnej výške dávky a celkových výdavkoch od roku 2005.³ Pre lepšiu interpretáciu prognózy by boli vhodnejšie údaje o počte poberateľov a priemernej výške dávky na poberateľa, ktoré však nie sú aktuálne dostupné.⁴ Z titulu pandémie sa od marca 2020 sledujú aj týždenné plnenia nemocenských dávok. Dostupné sú údaje o aktuálnom počte vyplatených dávok a celkových výdavkoch po jednotlivých týždňoch.

³ Ako mierne problematické sa javí, že súčin počtu vyplatených dávok a priemernej výšky dávky spolu nedáva celkové výdavky. Nateraz nie je známy dôvod, prečo k tejto odchýlke dochádza. Platí, že celkové výdavky ako ich reportuje SP sú menšie, než ako súčin počtu vyplatených dávok a priemernej výšky dávky. V roku 2022 išlo o celkovú odchýlku vo výške 1,64 mil. EUR, približne 0,16 % na všetkých dávkach spolu. Podiel odchýlky na celkových výdavkoch sa v posledných rokoch postupne znižuje. Pri prognóze preto môže vzniknúť odchýlka aj z tohto dôvodu – zvlášť sa modelujú výšky dávok a ich počty a následne sa prognózované výdavky určujú ako ich násobok.

⁴ Rozdiel medzi počtom vyplatených dávok a poberateľov je, že v niektorých prípadoch môže v rámci mesiaca 1 poberateľ dostať viacero dávok rovnakého typu, ktoré sú mu napr. spätne priznané a vyplatené. Pri počte vyplatených dávok teda nie je možné presne určiť koľkých ľudí sa ich vyplácanie presne týkalo.

Na expertné doladenie prognózy je možné zapracovať aj agregátne informácie vychádzajúce z anonymizovaných individuálnych údajov. Takto je napríklad možné napočítať presnejšie parametre vplyvu zmien politik (napr. % poberateľov, na ktorých má vplyv zmena stropu výšky dávky) či vplyv zmeny rozdelenia poberateľov dávky podľa pohlavia (napr. zrýchlenie rastu výdavkov na materské môže byť vysvetlené zvýšením počtu mužov poberajúcich materské).

Prognózovanie výdavkov na nemocenské dávky

Cieľom prognózy je odhadnúť ročný hotovostný a akruálny výdavok Sociálnej poisťovne na nemocenské dávky.⁵ Najskôr sa modelovo odhadne vývoj priemernej mesačnej výšky dávky a priemerného mesačného počtu dávok na celom horizonte od aktuálneho roka až po rok t+3. Následne platí vzťah:

$$\text{hotovostný výdavok}_t = \text{mesačná výška dávky}_t * \text{mesačný počet dávok}_t * 12 + \text{zmena politik}_t$$

Do prognózy je nad rámec základného modelu nutné zapracovať aj vplyvy zmien politik. Na to je možné využiť buď údaje z doložky vplyvov alebo výpočty na základe agregátnych či individuálnych údajov. Následne je možné doplniť aj expertné úpravy v prípade, ak sa skutočné výdavky počas roka začnú výrazne odchyľovať od modelu (napríklad bolo potrebné expertne zapracovať vplyv pandémie koronavírusu na čerpanie pandemických dávok).

Akruálny výdavok sa pri nemocenských dávkach SP rovná hotovostnému výdavku po zúčtovaní dávok. Do celkových výdavkov môžu ešte vstupovať prípadné účtovné úpravy zaznamenané v rámci výdavkov správneho fondu.⁶

2.1 Dávka nemocenské

Nemocenská dávka nahrádza príjem v prípade práceneschopnosti z dôvodu choroby. Od roku 2020 do novembra 2021 sa poskytovala dávka aj v prípade nariadeného karanténneho opatrenia z dôvodu pandémie koronavírusu (pandemické nemocenské). Od decembra 2021 sa na pandemické/karanténne PN vzťahujú rovnaké pravidlá ako na bežné dávky PN.

Základné charakteristiky systému:

- nárok vzniká ak má poistenec platné nemocenské poistenie alebo je v ochrannnej lehote,
- zamestnanec nemá príjem za vykonanú prácu počas poberania nemocenského z kontraktu, z ktorého sa mu počíta nemocenská dávka,
- výška dávky je na úrovni 55 % vymeriavacieho základu (VZ) so stropom VZ vo výške dvojnásobku priemernej mzdy v hospodárstve spreď dvoch rokov, v štandardnom prípade je VZ rovný hrubej mzde z minulého roka,
- zamestnanci majú nárok od 11.dňa práceneschopnosti, SZČO a dobrovoľne poistení od 1.dňa,
- najdlhšia možná doba poberania dávky je 52 týždňov.

Výdavky na dávku nemocenské v sebe nezahŕňajú výdavky na výplatu náhrady mzdy, ktorú platí zamestnávateľ počas prvých desiatich dní práceneschopnosti.⁷ Počas prvých 3 dní ide o dávku vo výške 25 % vymeriavacieho základu, od 4. do 10. dňa vo výške 55 % vymeriavacieho základu.⁸

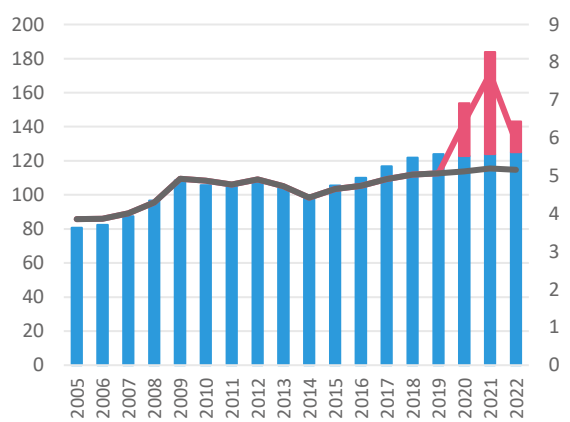
⁵ Celkové oficiálne vykázané výdavky na nemocenské dávky zahŕňajú nie len výdavky SP, ale aj výdavky na nemocenské dávky príslušníkom ozbrojených síl. Tie však nie sú súčasťou prognózy IFP.

⁶ Pri výdavkoch SP ešte dochádza k úprave, kde sa k celkovým výdavkom vrátane zúčtovania dávok zarátava aj prípadný vplyv, ktorý sa účtuje z výdavkov Správneho fondu SP (výkaz FIN 1-12, funkčná klasifikácia 1090).

⁷ Údaj o priemernej dĺžke trvania PN na webovej stránke SP sa však uvádza vrátane prvých 10 dní práceneschopnosti, aj keď tieto dni nemajú vplyv na výdavky SP na dávku nemocenské. Výnimkou boli pandemické PN, ktoré vyplácala SP od prvého dňa v období od marca 2020 do novembra 2021, tie do výdavkov SP vstupovali.

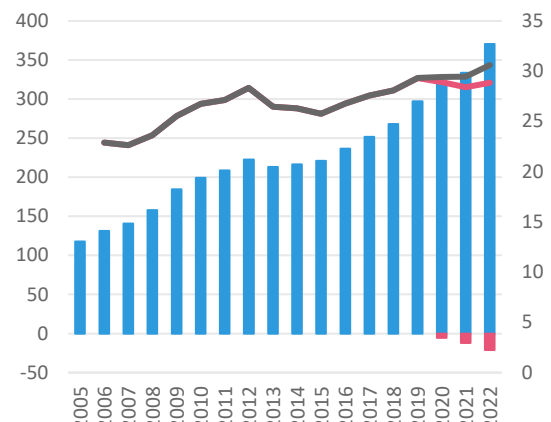
⁸ Ide o najnižšiu možnú mieru náhrady, ktorá musí byť vyplatená. Zamestnávatelia sa však môžu rozhodnúť vyplatiť aj vyššiu podporu počas prvých 10 dní práceneschopnosti.

GRAF 7: Priemerný mesačný počet dávok a príspevok pandemických PN k ich množstvu (tis., ľavá os) a podiel počtu dávok na zamestnanosti ESA (% , pravá os)



Zdroj: Sociálna poisťovňa, ŠÚSR, IFP

GRAF 8: Priemerná výška dávky a príspevok pandemických PN k ich výške (EUR, ľavá os) a podiel výšky dávky na oneskorenej nominálnej mzde (% , pravá os)



Zdroj: Sociálna poisťovňa, ŠÚSR, IFP

Model

Model pracuje s ročnými údajmi z výkazov SP, pričom sa zvlášť modeluje vývoj počtu dávok a výšky dávky. Základný rok je posledný známy rok, za ktorý sú dostupné celoročné údaje. Podľa potreby je nutné základný rok očistiť o zmeny politik. Alternatívne je možné použiť aj starší než ako posledný známy rok, ak ten vykazuje výraznú zmenu trendu, ktorú nie je možné korektne očistiť. Následne sa iteratívne dopočíta prognóza na celý horizont a prirába vplyv zmien politik. Prístup je rovnaký pre prognózu všetkých nemocenských dávok.

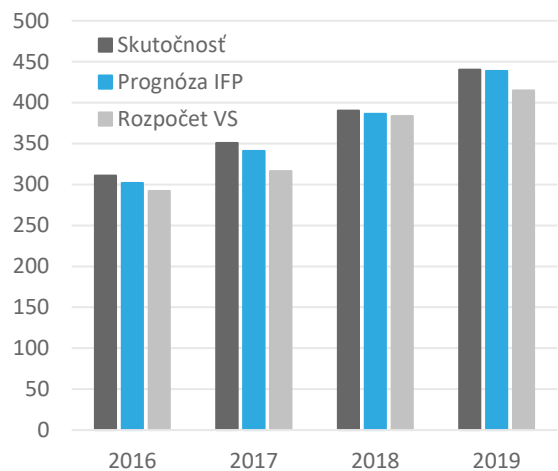
Priemerný mesačný počet dávok je naviazaný na zamestnanosť ESA. Na celkový počet poberateľov dávky má vplyv najmä vývoj zamestnanosti, keďže ide o náhradu pracovného príjmu počas choroby. Nárok na dávku vzniká takmer okamžite po začatí zamestnania, preto je aktuálny stav zamestnanosti vhodnou bázou pre výpočet počtu dávok. Celkový počet dávok však rastie mierne rýchlejšie ako zamestnanosť, preto sa rast bázy ešte zvyšuje o elasticitu. Elasticita sa počíta ako priemerná zmena v rokoch 2005-2019 medzi zamestnanosťou a počtom dávok (údaje po logaritmickej transformácii) a je na úrovni 2,4.

$$\begin{aligned} \text{priemerný mesačný počet dávok}_{t+1} \\ = \text{priemerný mesačný počet dávok}_t * (\text{rast zamestnanosti}_{t+1} * \text{elasticita}) \end{aligned}$$

Rast priemernej výšky dávky je naviazaný na rast priemernej mzdy v hospodárstve. Výška dávky sa odvíja od výšky pracovného príjmu, preto je v tomto prípade priemerná mzda vhodnou makroekonomickou bázou. V praxi sa však štandardne výška dávky počíta z vymeriavacieho základu (hrubej mzdy) minulého roka. Údaj o raste nominálnej mzdy je preto v modeli o jeden rok oneskorený. Priemerná výška dávky však rastie mierne rýchlejšie ako oneskorená priemerná mzda, preto sa rast bázy ešte zvyšuje o elasticitu. Elasticita sa počíta ako priemerná zmena v rokoch 2005-2019 medzi oneskorenou výškou priemernej mzdy a výškou dávky (údaje po logaritmickej transformácii) a je na úrovni 1,4.

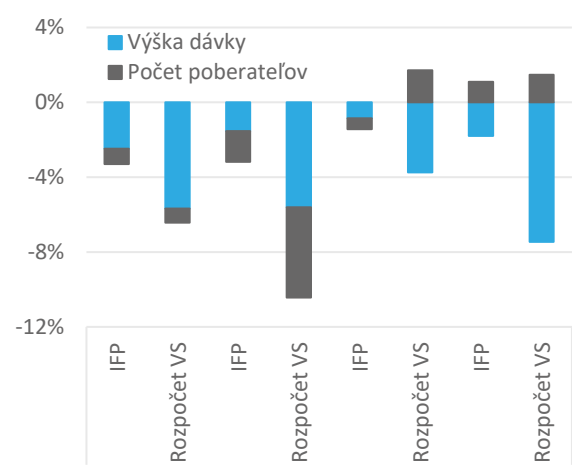
$$\begin{aligned} \text{priemerná mesačná výška dávky}_{t+1} \\ = \text{priemerná výška dávky}_t * (\text{rast priemernej mzdy}_t * \text{elasticita}) \end{aligned}$$

GRAF 9: Porovnanie prognózovaných výdavkov IFP a rozpočtu VS so skutočnými výdavkami na rok t+1 (mil. EUR)



Zdroj: Sociálna poisťovňa, IFP

GRAF 10: Odchýlka odhadu IFP a rozpočtu VS pri počte poberateľov a priemernej výške dávky na rok t+1 (%)



Zdroj: Sociálna poisťovňa, IFP

Spätné vyhodnotenie prognózy

Pri spätnom vyhodnotení prognózy sa sleduje absolútna aj percentuálna chyba oproti skutočnosti na rok t+1. Vychádza sa zo septembrovej makroekonomickej prognózy na obdobie t+1. Na celkové vyhodnotenie kvality modelov je použitá metóda RMSE. Pri tomto vyhodnotení vykazujú schválený rozpočet verejnej správy (VS) v období 2016-2019 ročnú chybu vo výške 23,5 mil. EUR (6,5 % relatívne), model IFP vykazujú ročnú chybu 6,9 mil. EUR (2,1 % relatívne).

2.2 Dávka ošetrovné

Ošetrovné je dávka nemocenského poistenia a jej úlohou je náhrada príjmu v období keď poistenec nemôže pracovať z titulu starostlivosti o chorého rodinného príslušníka (dieťa, manžel/manželka, vlastní rodičia a rodičia manžela/manželky a blízki príbuzní v priamom rade ako starí rodičia, vnúčatá a súrodenci). Poskytuje sa aj z dôvodu osobnej a celodennej starostlivosti o zdravé dieťa do 10 rokov jeho veku (vrátane). Od roku 2020 sa tiež dočasne poskytuje ošetrovné počas celého obdobia, keď sú zatvorené škôlky a školy z dôvodu zlej pandemickej situácie (pandemické ošetrovné). Od apríla 2021 sa zaviedla možnosť poberať dlhodobé ošetrovné na max. 90 dní. Jeho účelom je kompenzovať dočasnú stratu príjmu poistenca, ktorý v domácom prostredí ošetruje blízkeho príbuzného, ktorý bol z dôvodu náhleho zhoršenia zdravotného stavu hospitalizovaný a následne prepustený do domácej starostlivosti, resp. v prípade zabezpečovania paliatívnej starostlivosti blízkemu príbuznému.

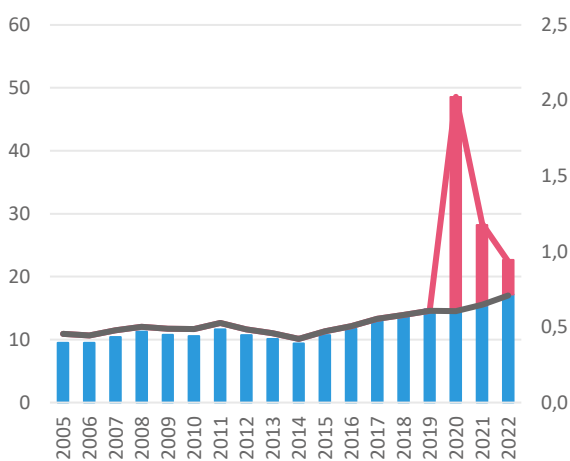
Základné charakteristiky systému:

- nárok vzniká ak má poistenec platné nemocenské poistenie alebo je v ochrannnej lehote,
- zamestnanec nemá príjem za vykonanú prácu počas poberania ošetrovného, z ktorého sa mu počíta dávka,
- výška dávky je na úrovni 55 % VZ so stropom VZ vo výške dvojnásobku priemernej mzdy v hospodárstve spred dvoch rokov, v štandardnom prípade je VZ rovný hrubej mzde z minulého roka,
- najdlhšia možná doba poberania dávky je 14 dní⁹ v prípade krátkodobého ošetrovného a 90 dní v prípade dlhodobého ošetrovného.

⁹ Do marca 2021 (vrátane) bola maximálna dĺžka poberania dávky v štandardnom prípade 10 dní. Toto pravidlo neplatilo pre pandemické dávky (aktívne od marca 2020), ktoré mohli byť poberané počas celého obdobia, keď boli zavreté škôlky a školy, či v prípade nariadeného karanténneho opatrenia.

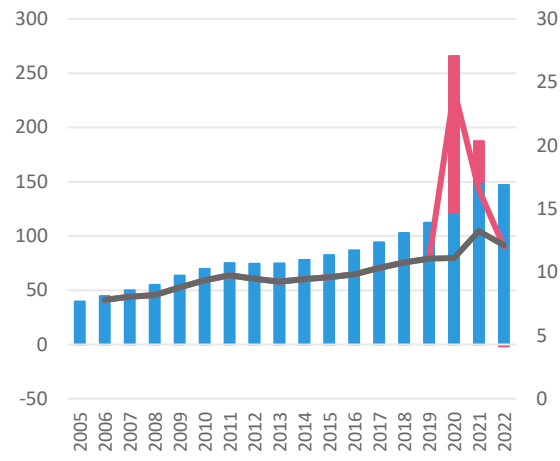
2.2.1. Krátkodobé ošetrovné

GRAF 11: Priemerný mesačný počet dávok a príspevok pandemických OČR k ich množstvu (tis., ľavá os) a podiel počtu dávok na zamestnanosti ESA (%), pravá os)



Zdroj: Sociálna poisťovňa, ŠÚSR, IFP

GRAF 12: Priemerná výška OČR a príspevok pandemických OČR k ich výške (EUR, ľavá os) a podiel výšky dávky na oneskorenej nominálnej mzde (%), pravá os)



Zdroj: Sociálna poisťovňa, ŠÚSR, IFP

Model

Priemerný mesačný počet dávok je naviazaný na zamestnanosť ESA. Na celkový počet poberateľov dávky má vplyv najmä vývoj zamestnanosti, keďže ide o náhradu pracovného príjmu počas choroby. Nárok na dávku vzniká takmer okamžite po začatí zamestnania, preto je aktuálny stav zamestnanosti vhodnou bázou pre výpočet počtu dávok. Celkový počet dávok však rastie mierne rýchlejšie ako zamestnanosť, preto sa rast bázy ešte zvyšuje o elasticitu. Elasticita sa počíta ako priemerná zmena medzi 2006-2019 (bez 2012 a 2013, vynechané kvôli očisťovaniu o zmenu politiky) medzi rastom zamestnanosti a rastom počtu dávok. Je na úrovni 2,8 s konštantou vo výške 1,3.

$$\begin{aligned} \text{priemerný mesačný počet dávok}_{t+1} \\ = \text{priemerný mesačný počet dávok}_t * (\text{rast zamestnanosti}_{t+1} * \text{elasticita}) \end{aligned}$$

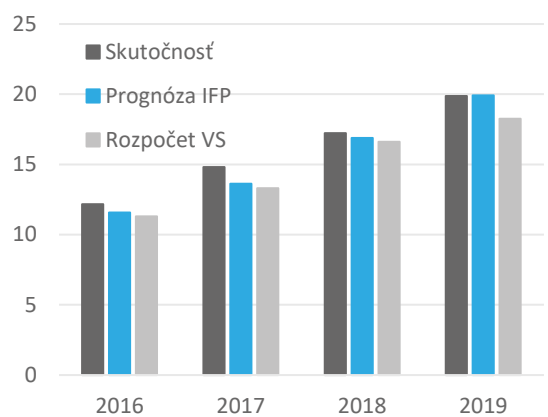
Rast priemernej výšky dávky je naviazaný na rast priemernej mzdy v hospodárstve. Výška dávky sa odvíja od výšky pracovného príjmu, preto je v tomto prípade priemerná mzda vhodnou makroekonomickou bázou. V praxi sa však štandardne výška dávky počíta z vymeriavacieho základu (hrubej mzdy) minulého roka. Údaj o raste nominálnej mzdy je preto v modeli o jeden rok oneskorený. Priemerná výška dávky však rastie mierne rýchlejšie ako oneskorená priemerná mzda, preto sa rast bázy ešte zvyšuje o elasticitu. Elasticita sa počíta ako priemerná zmena medzi 2006-2019 (bez 2012 a 2013, vynechané kvôli očisťovaniu o zmenu politiky) medzi rastom oneskorenej výšky priemernej mzdy a rastom výšky dávky. Je na úrovni 1,1 s konštantou vo výške 3,6.

$$\begin{aligned} \text{priemerná mesačná výška dávky}_{t+1} \\ = \text{priemerná mesačná výška dávky}_t * (\text{rast priemernej mzdy}_t * \text{elasticita}) \end{aligned}$$

Spätné vyhodnotenie prognózy

Pri spätnom vyhodnotení prognózy sa sleduje absolútna aj percentuálna chyba oproti skutočnosti na rok t+1. Vychádza sa zo septembrovej makroekonomickej prognózy na obdobie t+1. Na celkové vyhodnotenie kvality modelov je použitá metóda RMSE. Pri tomto vyhodnotení vykazuje rozpočet VS v období 2016-2019 ročnú chybu vo výške 1,2 mil. EUR (7,7 % relatívne), model IFP vykazuje chybu 0,7 mil. EUR (4,8 % relatívne).

GRAF 13: Porovnanie prognózovaných výdavkov IFP a rozpočtu VS so skutočnými výdavkami na rok t+1 (mil. EUR)



Zdroj: Sociálna poisťovňa, IFP

GRAF 14: Odchýlka odhadu IFP a SP pri počte poberateľov a priemernej výšky dávky na rok t+1 (%)



Zdroj: Sociálna poisťovňa, IFP

2.3.2 Dlhodobé ošetrovné

Model

Priemerný mesačný počet dávok je naviazaný na zamestnanosť ESA. Na celkový počet poberateľov dávky má vplyv najmä vývoj zamestnanosti, keďže ide o náhradu pracovného príjmu počas poskytovania celodennej starostlivosti blízkym rodinným príslušníkom. Nárok na dávku vzniká takmer okamžite po začatí zamestnania, preto je aktuálny stav zamestnanosti vhodnou базou pre výpočet počtu dávok. Kvôli krátkemu obdobiu poskytovania dávky sa ich počet prognózuje pomocou stabilného podielu na makroekonomickej báze.

$$\text{priemerný mesačný počet dávok}_{t+1} = \text{zamestnanosť ESA}_{t+1} * \left(\frac{\text{priemerný počet dávok}_t}{\text{zamestnanosť ESA}_t} \right)$$

Rast priemernej výšky dávky je naviazaný na rast priemernej mzdy v hospodárstve. Výška dávky sa odvíja od výšky pracovného príjmu, preto je v tomto prípade priemerná mzda vhodnou makroekonomickou базou. V praxi sa však štandardne výška dávky počíta z vymeriavacieho základu (hrubej mzdy) minulého roka. Údaj o raste nominálnej mzdy je preto v modeli o jeden rok oneskorený. Kvôli krátkemu obdobiu poskytovania dávky sa ich počet prognózuje pomocou stabilného podielu na makroekonomickej báze.

$$\text{priemerná mesačná výška dávky}_{t+1} = \text{nominálna mzda}_t * \left(\frac{\text{priemerná výška dávky}_t}{\text{nominálna mzda}_{t-1}} \right)$$

Z dôvodu malého rozsahu dostupných údajov nebolo pre tento model zatiaľ urobené spätné vyhodnotenie presnosti.

2.4 Dávka materské

Materské je dávka nemocenského poistenia a jej úlohou je náhrada príjmu v období keď poistenec nemôže pracovať z titulu zabezpečenia celodennej starostlivosti o dieťa.

Základné charakteristiky systému:

- nárok na dávku vzniká po minimálne 270 dňoch nemocenského poistenia,
- výška dávky je na úrovni 75 % VZ so stropom VZ vo výške dvojnásobku priemernej mzdy v hospodárstve spred dvoch rokov, pričom v štandardnom prípade je VZ rovný hrubej mzde z minulého roka,
- zamestnanec nemá príjem za vykonanú prácu počas poberania materského z kontraktu, z ktorého sa mu počíta nemocenská dávka,

- matka môže poberať dávku 34 týždňov v klasickom prípade so začiatkom 6-8 týždňov pred pôrodom, ak jej vznikne nárok,
- otec alebo iný opatrovník môže tiež poberať materské až 28 týždňov a to až do troch rokov dieťaťa, ak mu vznikne nárok¹⁰,
- ak je opatrovník osamelý alebo išlo o viacpočetný pôrod tak sa maximálne obdobie poberania dávky predlžuje a to maximálne až na 43 týždňov,
- materské sa poskytuje aj v prípade ak sa narodilo mŕtve dieťa a to do 14 týždňa od vzniku nároku; ak dieťa zomrelo v období trvania nároku ma materské, tak sa materské vypláca do konca druhého týždňa odo dňa úmrtia do max. doby (34 resp. 43 týždňov) a minimálne 14 týždňov.

Model 1

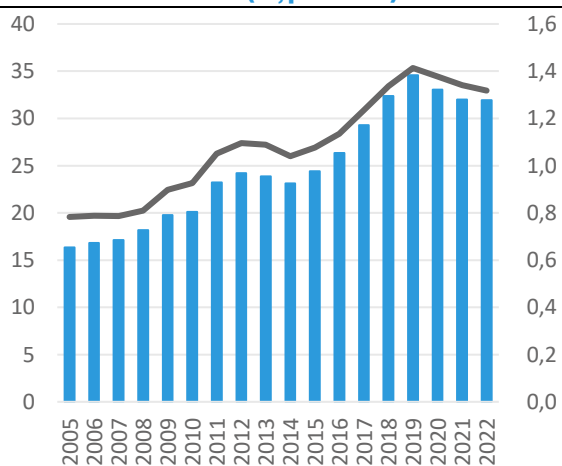
Priemerný mesačný počet dávok je naviazaný na zamestnanosť ESA. Na celkový počet poberateľov dávky má vplyv vývoj zamestnanosti, keďže nárok vzniká až po 270 dňoch poistenia. Pozitívny vývoj na trhu práce tak aj zvyšuje počet ľudí s prípadným nárokom na dávku. Celkový počet dávok však rastie rýchlejšie ako zamestnanosť, kvôli prítoku mužov poberateľov v posledných rokoch, preto sa rast bázy ešte zvyšuje o elasticitu. Elasticita sa počíta ako priemerná zmena medzi 2006-2020 medzi rastom zamestnanosti a počtu dávok. Je na úrovni 1,7 s konštantou vo výške 4,1.

$$\text{priemerný mesačný počet dávok}_{t+1} = \text{priemerný mesačný počet dávok}_t * (\text{rast zamestnanosti}_{t+1} * \text{elasticita})$$

Rast priemernej výšky dávky je naviazaný na rast priemernej mzdy v hospodárstve. Výška dávky sa odvíja od výšky pracovného príjmu, preto je v tomto prípade priemerná mzda vhodnou makroekonomickou bázou. Štandardne sa výška dávky počíta zo mzdy z minulého roka, preto je nominálna mzda v modeli oneskorená. Zároveň už podiel výšky dávky na priemernej mzde skoro dosahuje strop na úrovni 75 % (výška miery náhrady), preto sa využitím tohto prístupu priemerná výška zastropuje na tejto úrovni. Možná maximálna výška dávky v dlhodobom horizonte bude predmetom ďalšej analýzy.

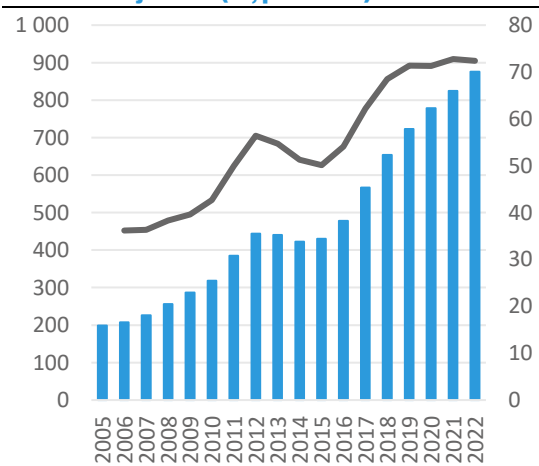
$$\text{priemerná výška dávky}_{t+1} = \text{nominálna mzda}_t * \left(\frac{\text{priemerná výška dávky}_t}{\text{nominálna mzda}_{t-1}} \right)$$

GRAF 15: Priemerný mesačný počet dávok MAT (tis., ľavá os) a podiel počtu dávok na zamestnanosti ESA (% ,pravá os)



Zdroj: Sociálna poisťovňa, ŠÚSR, IFP

GRAF 16: Priemerná výška MAT (EUR, ľavá os) a podiel výšky dávky na oneskorenej nominálnej mzde (% ,pravá os)



Zdroj: Sociálna poisťovňa, ŠÚSR, IFP

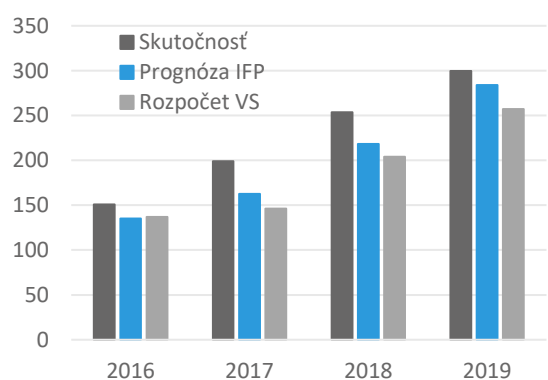
¹⁰ Celková dĺžka sa skraca o čerpanie otcovskej dávky (viac o tejto dávke v časti 2.5.), ktorú môže otec poberať v období okolo narodenia dieťaťa v maximálnej dĺžke 14 dní.

Spätné vyhodnotenie prognózy

Pri spätnom vyhodnotení prognózy sa sleduje absolútna aj percentuálna chyba oproti skutočnosti na rok t+1. Vychádza sa zo septembrovej makroekonomickej prognózy na obdobie t+1. Na celkové vyhodnotenie kvality modelov je použitá metóda RMSE. Pri tomto vyhodnotení vykazuje rozpočet VS v období 2016-2019 ročnú chybu vo výške 42,6 mil. EUR (18,6 % relatívne), model IFP vykazuje chybu 27,8 mil. EUR (13,0 % relatívne).

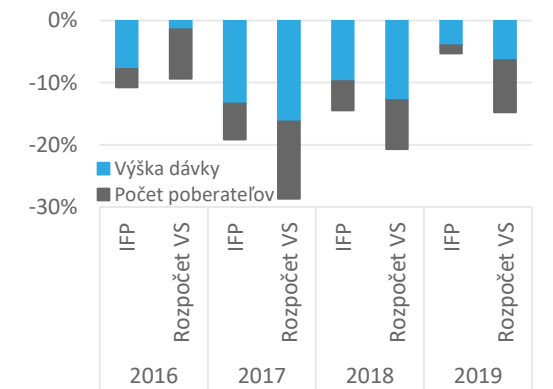
Vysoká nominálna chybovosť vzniká najmä zo silného prítoku a následne odtoku mužov poberateľov¹¹, bez toho, že by nastala nejaká zmena politik. Potenciál na zlepšenie modelu je tak najmä v lepšom odhade nábehu mužov poberateľov a určení max. podielu mužov, ktorí by mohli chcieť poberať materské v dlhom horizonte. Následne sa očakáva aj zlepšenie presnosti odhadu výšky dávky. Model aktuálne podhodnocuje jej výšku z titulu nižšieho očakávaného počtu mužov poberateľov.

GRAF 17: Porovnanie prognózovaných výdavkov IFP a rozpočtu VS so skutočnými výdavkami na rok t+1 (mil. EUR)



Zdroj: Sociálna poisťovňa, IFP

GRAF 18: Odchýlka odhadu IFP a rozpočtu VS pri počte poberateľov a priemernej výške dávky na rok t+1 (%)



Zdroj: Sociálna poisťovňa, IFP

Model 2

Priemerný mesačný počet dávok je naviazaný na očakávaný počet pôrodov. Okrem zamestnanosti má na počet dávok vplyv aj počet narodených detí. Keďže sa očakáva postupný pokles počtu narodených detí, tak sa dá predpokladať, že práve počet detí bude reštriktívnejšou podmienkou pre vznik nároku na dávku. Počet dávok sa modeluje zvlášť pre mužov a ženy. Počet dávok pre ženy je na celom horizonte daný ako priemerný podiel počtu dávok na počte detí vo veku 0-1 rok od roku 2019. Počet dávok pre mužov sa vo východiskovom roku modeluje ako posledný známy podiel počtu dávok na počte detí vo veku 2-3 roky¹². Následne tento podiel rovnomerne rastie, až na konci horizontu prognózy dosiahne maximum pozorované v roku 2019. Tento podiel teda medziročne rastie o približne 6%. Pre populačnú prognózu sú využité údaje eurostatu.

priemerný mesačný počet dávok žien_{t+1}

$$= \text{počet detí vo veku } 0 - 1 \text{ rok}_{t+1} * \frac{\sum_{i=2019}^t \left(\frac{\text{priemerný mesačný počet dávok žien}_i}{\text{počet detí vo veku } 0 - 1 \text{ rok}_i} \right)}{(t - i) + 1}$$

priemerný mesačný počet dávok mužov_{t+1}

$$= \text{počet detí vo veku } 2 - 3 \text{ roky}_{t+1} * \left(\frac{\text{priemerný mesačný počet dávok mužov}_t}{\text{počet detí vo veku } 2 - 3 \text{ roky}_t} \right) * 1,06$$

¹¹ Zatiaľ čo v období medzi rokom 2018 a letom 2019 vzrástol počet mužov 2,4 násobne (z 3,2 tis. poberateľov mesačne na 7,8 tis. poberateľov mesačne), tak následne ku koncu roka 2020 sa ich počet prepadol na 4,6 tisíce a tento počet sa držal aj počas roku 2021. V roku 2022 priemerný počet poberateľov opäť vzrástol na 5,4 tisíc.

¹² Predpokladá sa, že muži poberajú materskú až keď je dieťa staršie, aby umožnili matkám trvalý návrat na trh práce.

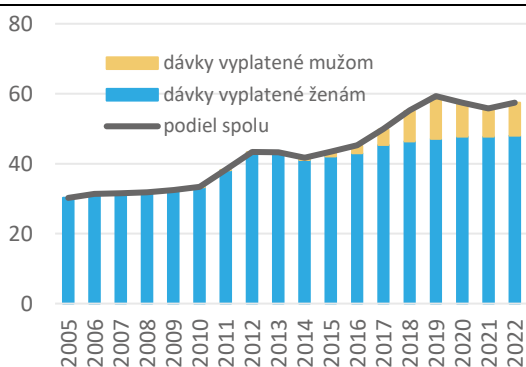
Rast priemernej výšky dávky je naviazaný na rast priemernej mzdy v hospodárstve. Výška dávky sa odvíja od výšky pracovného príjmu, preto je priemerná mzda vhodnou makroekonomickou bázou. Štandardne sa výška dávky počíta zo mzdy z minulého roka, preto je nominálna mzda v modeli oneskorená. V modeli 2 sa priemerná mesačná výška dávky modeluje zvlášť podľa pohlavia cez podiel na oneskorenej priemernej mzde. Na celom horizonte prognózy sa premieta stabilný podiel výšky dávky na oneskorenej priemernej mzde od roku 2019.

$$\text{priemerná mesačná výška dávky žien}_{t+1} = \text{nominálna mzda}_t * \frac{\sum_{i=2019}^t \left(\frac{\text{priemerná výška dávky žien}_i}{\text{nominálna mzda}_{i-1}} \right)}{(t-i)+1}$$

$$\text{priemerná mesačná výška dávky mužov}_{t+1} = \text{nominálna mzda}_t * \frac{\sum_{i=2019}^t \left(\frac{\text{priemerná výška dávky mužov}_i}{\text{nominálna mzda}_{i-1}} \right)}{(t-i)+1}$$

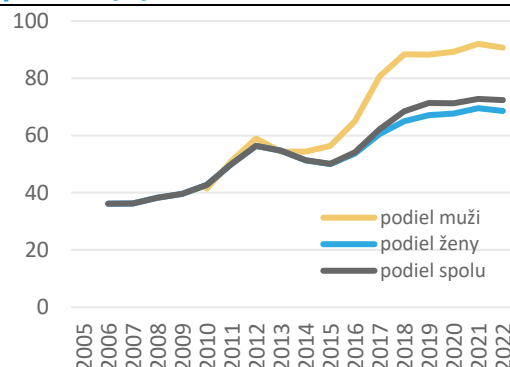
Celkové výdavky na dávku materské sú následne súčtom výdavkov pre mužov a ženy.

GRAF 19: Podiel počtu dávok na počte detí podľa pohlavia (%)



Zdroj: Sociálna poisťovňa, Eurostat, IFP

GRAF 20: Podiel výšky dávky na oneskorenej nominálnej mzde podľa pohlavia (%)

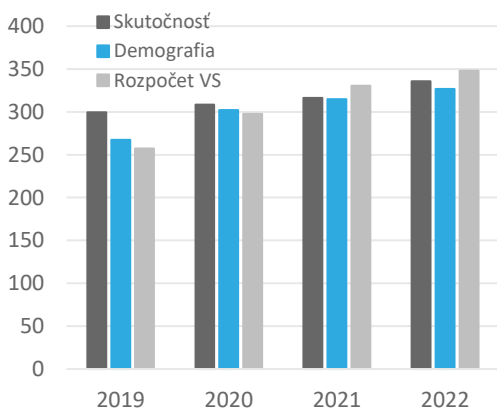


Zdroj: Sociálna poisťovňa, Eurostat, IFP

Spätné vyhodnotenie prognózy

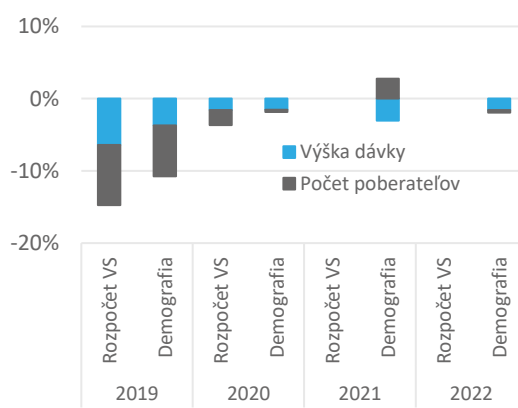
Pri spätnom vyhodnotení prognózy sa sleduje absolútna aj percentuálna chyba oproti skutočnosti na rok t+1. Na celkové vyhodnotenie kvality modelov je použitá metóda RMSE. Pri tomto vyhodnotení vykazuje rozpočet VS v období 2019-2022 ročnú chybu vo výške 23,8 mil. EUR (7,8 % relatívne), model IFP vykazuje chybu 17 mil. EUR (6 % relatívne).

GRAF 21: Porovnanie prognózovaných výdavkov IFP a rozpočtu VS so skutočnými výdavkami na rok t+1 (mil. EUR)



Zdroj: Sociálna poisťovňa, IFP

GRAF 22: Odchýlka odhadu IFP a rozpočtu VS pri počte poberateľov a priemernej výške dávky na rok t+1 (%)¹³



Zdroj: Sociálna poisťovňa, IFP

¹³ Detailnejšie údaje o počte dávok a výške dávky neboli pre rozpočet VS dostupné pre roky 2021 a 2022.

2.5 Dávka otcovské

Dávka otcovské slúži ako náhrada príjmu počas starostlivosti o novonarodené dieťa. Úlohou tejto dávky je poskytnúť možnosť obom rodičom poskytovať celodennú starostlivosť o novonarodené dieťa v období tesne po pôrode bez výraznej straty príjmu. Výdavky sa očakávajú vo výške cca 20 mil. eur ročne.

Základné charakteristiky:

- nárok na dávku vzniká po minimálne 270 dňoch nemocenského poistenia v posledných dvoch rokoch,
- dávka sa vypláca v období do 6 týždňov od narodenia dieťaťa,
- môže sa poberať zároveň s materskou matky a nárok sa viaže na rovnaké dieťa,
- výška dávky je na úrovni 75 % VZ so stropom VZ vo výške dvojnásobku priemernej mzdy v hospodárstve spred dvoch rokov, VZ je štandardne mzda z minulého roka,
- maximálna doba poberania dávky je 14 dní, o obdobie poberania otcovskej sa následne zníži maximálna doba čerpania materského druhým opatrovníkom.

Vplyvy sú dočasne zahrnuté do celkových výdavkov na dávku materské. Detailnejší model pre prognózu tejto dávky bude pridaný do výboru až neskôr, keď bude možné spresniť odhad na základe skutočných údajov.

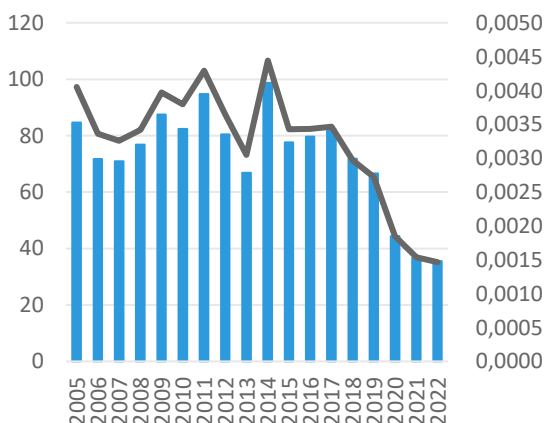
2.6 Vyrovňavacia dávka

Vyrovňavacia dávka sa vypláca ženám, ktoré z dôvodu tehotenstva alebo materstva museli byť preložené na inú pozíciu a tejto pozícii prináleží nižšia mzda.

Základné charakteristiky systému:

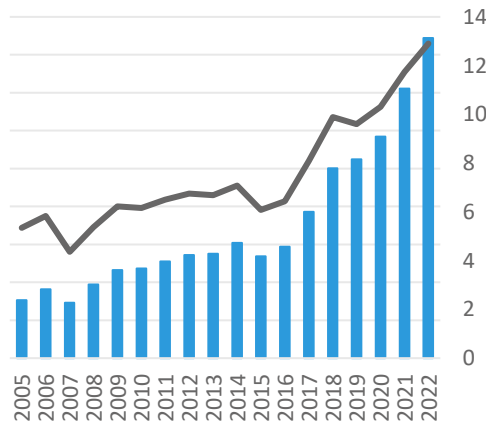
- nárok vzniká ak zamestnankyňa bola preradená na inú pozíciu počas tehotenstva či do 9 mesiacov po pôrode, pretože pôvodná práca je zakázaná či nebezpečná pre ženu v danom období a zároveň ak dochádza k zníženiu príjmu, pretože novej práci prináleží nižšia mzda,
- výška dávky je 55 % rozdielu medzi pôvodným a novým vymeriavacím základom,
- nárok na dávku vzniká dňom preloženia na iné miesto,
- nárok na dávku zaniká dňom skončenia preloženia na iné miesto, nástupom na materskú dovolenku alebo uplynutím deviateho mesiaca po pôrode.

GRAF 23: Priemerný mesačný počet dávok VYR (ľavá os) a podiel počtu dávok na zamestnanosti ESA (% ,pravá os)



Zdroj: Sociálna poisťovňa, IFP

GRAF 24: Priemerná výška VYR (EUR, ľavá os) a podiel výšky dávky na nominálnej mzde (% ,pravá os)



Zdroj: Sociálna poisťovňa, IFP

Model

Priemerný mesačný počet dávok je naviazaný na zamestnanosť ESA. Na celkový počet poberateľov dávky má vplyv najmä vývoj zamestnanosti, keďže ide o náhradu pracovného príjmu počas preradenia na pozíciu s nižším príjmom počas tehotenstva. Kvôli dlhodobu volatilnému vývoju sa ich počet prognózuje pomocou stabilného podielu na makroekonomickej báze.

$$\text{priemerný mesačný počet dávok}_{t+1} = \text{zamestnanosť ESA}_{t+1} * \left(\frac{\text{priemerný počet dávok}_t}{\text{zamestnanosť ESA}_t} \right)$$

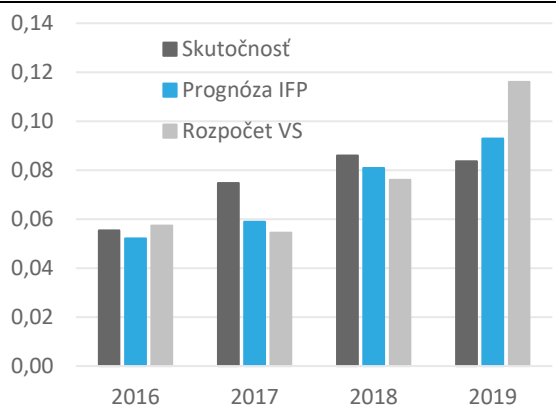
Rast priemernej výšky dávky je naviazaný na rast priemernej mzdy v hospodárstve. Výška dávky sa odvíja od výšky pracovného príjmu, preto je v tomto prípade priemerná mzda vhodnou makroekonomickou bázou. Kvôli dlhodobu volatilnému vývoju sa ich priemerná výška prognózuje pomocou stabilného podielu na makroekonomickej báze.

$$\text{priemerná mesačná výška dávky}_{t+1} = \text{nominálna mzda}_{t+1} * \left(\frac{\text{priemerná výška dávky}_t}{\text{nominálna mzda}_t} \right)$$

Spätné vyhodnotenie prognózy

Pri spätnom vyhodnotení prognózy sa sleduje absolútna aj percentuálna chyba oproti skutočnosti na rok t+1. Vychádza sa zo septembrovej makroekonomickej prognózy na obdobie t+1. Na celkové vyhodnotenie kvality modelov je použitá metóda RMSE. Pri tomto vyhodnotení vykazuje rozpočet VS v období 2016-2019 ročnú chybu vo výške 19,7 tis. EUR (24,4 % relatívne), model IFP vykazuje chybu 9,6 tis. EUR (12,6 % relatívne).

GRAF 25: Porovnanie prognózovaných výdavkov IFP a rozpočtu VS so skutočnými výdavkami na rok t+1 (mil. EUR)



Zdroj: Sociálna poisťovňa, IFP

GRAF 26: Chyba odhadu IFP a rozpočtu VS pri počte poberateľov a priemernej výške dávky na rok t+1 (%)



Zdroj: Sociálna poisťovňa, IFP

2.7 Tehotenská dávka

Dávka tehotenskej má kompenzovať zvýšené finančné nároky počas tehotenstva. Dávka má slúžiť na úhradu zvýšených výdavkov spojených s tehotenstvom podľa uváženia poistenkyne, akými sú napr. strava, ošatenie a iné.

Základné charakteristiky:

- nárok na dávku vzniká po minimálne 270 dňoch nemocenského poistenia v posledných dvoch rokoch,
- dávka sa vypláca od 13. týždňa tehotenstva až do dňa skončenia tehotenstva (v posledných týždňoch tehotenstva dochádza k súbehu s dávkou materské),
- výška dávky je na úrovni 15 % VZ so stropom VZ vo výške dvojnásobku priemernej mzdy v hospodárstve spred dvoch rokov. Zároveň je však minimálna výška dávky určená ako 10 % priemernej mzdy spred dvoch rokov. VZ je štandardne mzda z minulého roka.

Model 1

Priemerný mesačný počet dávok je naviazaný na zamestnanosť ESA. Na celkový počet poberateľov dávky má vplyv vývoj zamestnanosti, keďže pre vznik nároku na dávku je potrebné mať aspoň 270 dní nemocenského poistenia. Z toho dôvodu je zamestnanosť vhodnou makroekonomickou bázou pre modelovanie vývoja počtu tehotenských dávok. Kvôli krátkemu obdobiu poskytovania dávky sa ich počet prognózuje pomocou stabilného podielu na makroekonomickej báze.

$$\text{priemerný mesačný počet dávok}_{t+1} = \text{zamestnanosť ESA}_{t+1} * \left(\frac{\text{priemerný počet dávok}_t}{\text{zamestnanosť ESA}_t} \right)$$

Rast priemernej výšky dávky je naviazaný na rast priemernej mzdy v hospodárstve. Výška dávky sa odvíja od výšky pracovného príjmu, preto je v tomto prípade priemerná mzda vhodnou makroekonomickou bázou. Štandardne sa výška dávky počíta zo mzdy z minulého roka, preto je nominálna mzda v modeli oneskorená. Kvôli krátkemu obdobiu poskytovania dávky sa ich počet prognózuje pomocou stabilného podielu na makroekonomickej báze.

$$\text{priemerná mesačná výška dávky}_{t+1} = \text{nominálna mzda}_t * \left(\frac{\text{priemerná výška dávky}_t}{\text{nominálna mzda}_{t-1}} \right)$$

Model 2

Priemerný mesačný počet dávok je naviazaný na očakávaný počet pôrodov. Okrem zamestnanosti má na počet dávok vplyv aj počet narodených detí. Keďže sa očakáva postupný pokles počtu narodených detí, tak sa dá predpokladať, že práve počet detí bude reštriktívnejšou podmienkou pre vznik nároku na dávku. Počet dávok je na celom horizonte daný ako priemerný podiel počtu dávok na počte detí vo veku 0-1 rok od roku 2021. Pre populačnú prognózu sú využité údaje eurostatu.

$$\begin{aligned} \text{priemerný mesačný počet dávok}_{t+1} \\ = \text{počet detí vo veku 0 - 1 rok}_{t+1} * \frac{\sum_{i=2021}^t \left(\frac{\text{priemerný mesačný počet dávok}_i}{\text{počet detí vo veku 0 - 1 rok}_i} \right)}{(t - i) + 1} \end{aligned}$$

Rast priemernej výšky dávky je naviazaný na rast priemernej mzdy v hospodárstve. Výška dávky sa odvíja od výšky pracovného príjmu, preto je v tomto prípade priemerná mzda vhodnou makroekonomickou bázou. Štandardne sa výška dávky počíta zo mzdy z minulého roka, preto je nominálna mzda v modeli oneskorená. Kvôli krátkemu obdobiu poskytovania dávky sa ich počet prognózuje pomocou stabilného podielu na makroekonomickej báze.

$$\text{priemerná mesačná výška dávky}_{t+1} = \text{nominálna mzda}_t * \left(\frac{\text{priemerná výška dávky}_t}{\text{nominálna mzda}_{t-1}} \right)$$

Z dôvodu malého rozsahu dostupných údajov nebolo pre tento model zatiaľ urobené spätné vyhodnotenie presnosti.

BOX 2: Zmeny politik v rámci nemocenského poistenia

Dátum účinnosti	Zmena
01/2010	Zmeny v min. VZ pre SZČO a dobrovoľne poistených a vybraný okruh poistencov štátu
01/2011	Sprísnenie podmienok, aby sa znížilo neodôvodnené vyplácanie dávok Zvýšenie materského z 55 % VZ na 60 % VZ, predĺženie poberania o 6 týždňov, iný poistenec tiež môže poberať materské až do 3 rokov dieťaťa namiesto do 8 mesiacov Zmeny a upresnenia v definíciách VZ

	<p>Skrátenie ochranej lehoty zo 42 na 7 dní, pri matkách sa predĺžilo na 8 mesiacov pri zániku poistenia v čase tehotenstva</p> <p>Sprísenie vzniku nároku na ošetrovné pre dobrovoľne poistených (270 dní poistenia)</p> <p>Zánik nároku na dávky pre ľuďom s priznaným normálnym alebo predčasným dôchodkom</p>
01/2012	<p>Zvýšenie materského zo 60 % VZ na 65 % VZ</p> <p>Sprísenie podmienky na poberanie ošetrovného (poistenec musí opatrovať dieťa alebo inú osobu osobne a celodenne)</p>
01/2016	Zvýšenie materského zo 65 % VZ na 70 % VZ
01/2017	Zvýšenie max. VZ pre výšku dávok na 2-násobok priemernej mzdy spred 2 rokov
05/2017	Zvýšenie materského zo 70 % VZ na 75 % VZ
01/2019	<p>Súbežné poberanie dvoch materských oboma rodičmi, ak je každý na materskej s iným dieťaťom</p> <p>Priaznivejší výpočet materskej pri reťazových pôrodoch</p>
03/2020	Zavedenie pandemických dávok nemocenské a ošetrovné
04/2021	<p>Zavedenie dávky tehotenské</p> <p>Predĺženie maximálnej doby poberania ošetrovného na 14 dní</p> <p>Rozšírenie okruhu ľudí, ktorí môžu poberať ošetrovné počas poskytovania starostlivosti o príbuzných v priamom rade</p> <p>Zavedenie 90 dňového ošetrovného – tzv. dlhodobé ošetrovné (starostlivosť po operácii, paliatívna starostlivosť)</p>
05/2021	Maximálna doba poberania PN môže byť predĺžená o ďalší rok ak trvá dočasná pracovná neschopnosť, ak došlo k sťaženému prístupu k poskytovanej zdravotnej starostlivosti počas krízovej situácie a ak sa dá predpokladať pokles schopnosti vykonávať zárobkovú činnosť o viac ako 40 % v porovnaní so zdravou fyzickou osobou
12/2021	Zrušenie pandemickej PN, ktorá sa vyplácala od prvého dňa a zrovnoprávnenie s ostatnými dávkami PN
04/2022	Predĺženie ochranej lehoty pri otehotnení
11/2022	Zavedenie otcovskej dávky (náhrada mzdy na 14 dní pre otcov, ktorí pomáhajú so starostlivosťou o novonarodené dieťa)
01/2023	Obmedzenie neoprávneného poberania dávky materské